



**АДМИНИСТРАЦИЯ ТАРАСОВСКОГО СЕЛЬСКОГО ПОСЕЛЕНИЯ  
ЧЕСМЕНСКОГО МУНИЦИПАЛЬНОГО РАЙОНА  
ЧЕЛЯБИНСКОЙ ОБЛАСТИ**

**ПОСТАНОВЛЕНИЕ**

23 марта 2022 г

№ 16

Об утверждении Плана тушения  
ландшафтных пожаров на территории  
Тарасовского сельского  
поселения

В соответствии с Федеральным законом от 06.10.2003 г. № 131-ФЗ «Об общих принципах организации местного самоуправления в Российской Федерации», Федеральным законом от 21 декабря 1994 г. № 68-ФЗ «О защите населения и территорий от ЧС природного и техногенного характера», Федеральным законом от 21 декабря 1994 г. № 69-ФЗ «О пожарной безопасности», Постановлением Правительства РФ от 16.09.2020 г. № 1479 об утверждении Правил противопожарного режима в Российской Федерации

**ПОСТАНОВЛЯЮ:**

1. Утвердить Плана тушения ландшафтных пожаров на территории Тарасовского сельского поселения (Приложение).
2. Постановление разместить на официальном сайте администрации Тарасовского сельского поселения
3. Контроль за исполнением данного Постановления оставляю за собой.

Глава Тарасовского  
сельского поселения



В.М. Кондрашева

Приложение  
к Постановлению  
главы администрации  
Тарасовского сельского поселения  
от 23.03.2022 г. № 16

**П Л А Н**  
**тушения ландшафтных пожаров**  
**Тарасовского сельского поселения**  
**Чесменского муниципального района Челябинской области**

п. Тарасовка, 2022 г.

## СОДЕРЖАНИЕ

№ п/п	Наименование	Страницы
1	План тушения пожара на территории Тарасовского сельского поселения	1-7

П Л А Н

тушения ландшафтных пожаров на территории Тарасовского поселения Чесменского муниципального района Челябинской области

**1. Перечень земельных участков Тарасовского сельского поселения Чесменского муниципального района**

№ п/п	Наименование собственника либо арендатора, Ф.И.О. контактный телефон	Количество земельных участков	Общая площадь участков (га)	Адрес	Примечание
1	СХПК «Колхоз им. Шевченко» Шاپовал Ю.В., тел. 89048032709	420	8600	В границах Тарасовского сельского поселения	
2	ИП Шاپовал Максим Юрьевич 89518100970	6	76,6	В границах Тарасовского сельского поселения	

**2. Перечень сил и средств, привлекаемых для тушения ландшафтных пожаров на территории Тарасовского сельского поселения Чесменского муниципального района**

№ п/п	Наименование подразделения	Вид техники	Вид имеющегося инвентаря	Место дислокации (город, район)	телефон (телефон оперативного дежурного)	Примечание
1	МБОУ «Тарасовская общеобразовательная школа»	-	2 лопаты, 2 ведра, 2 метлы.	п. Тарасовка, ул.	8(35169)59724	через диспетчера ЕДДС
2	Администрация Тарасовского сельского поселения	ВАЗ-2107	2 ранцевых огнетушителя	п. Тарасовка, ул 30 лет Победы, 9	8(35169)59745	через диспетчера ЕДДС
3	СХПК «Колхоз им. Шевченко»	Трактор К-700 Трактор МТЗ- 82 Автомашина пожарная	Бочка с водой 5 куб.м.	п. Тарасовка, ул 30 лет Победы, 10	8(35150)59716	через диспетчера ЕДДС
4	ИП Шاپовал М.Ю.	Трактор МТЗ- 80, плуг	-	п. Тарасовка,	89518100970	через диспетчера ЕДДС
5	76 ПСЧ 7 ПСО	2 АЦ	2 лопаты, 4 РЛО	С. Чесма, ул. Первомайская, 1	8(35169)21208	через диспетчера ЕДДС

**3. Список должностных лиц, осуществляющих руководство силами и средствами муниципального звена РСЧС, привлекаемыми для тушения ландшафтных пожаров до прибытия подразделений пожарной охраны (лесопожарных формирований)**

№ п/п	Ф.И.О.	Должность	Контактный телефон	Примечание
1	Кондрашева Вера Михайловна	Глава Тарасовского сельского поселения	8(35169)59745 89026161841	
2	Баранова Марина Вячеславовна	Специалист Тарасовского сельского поселения	89518046806	
3	Шаповал Юрий Викторович	СХПК «Колхоз им. Шевченко»	89048032709	
4	Зиновьев Никита Сергеевич	Начальник 76 ПСЧ 7 ПСО ФПС ГУ МЧС России по Челябинской области	89227599341, 83516921208	

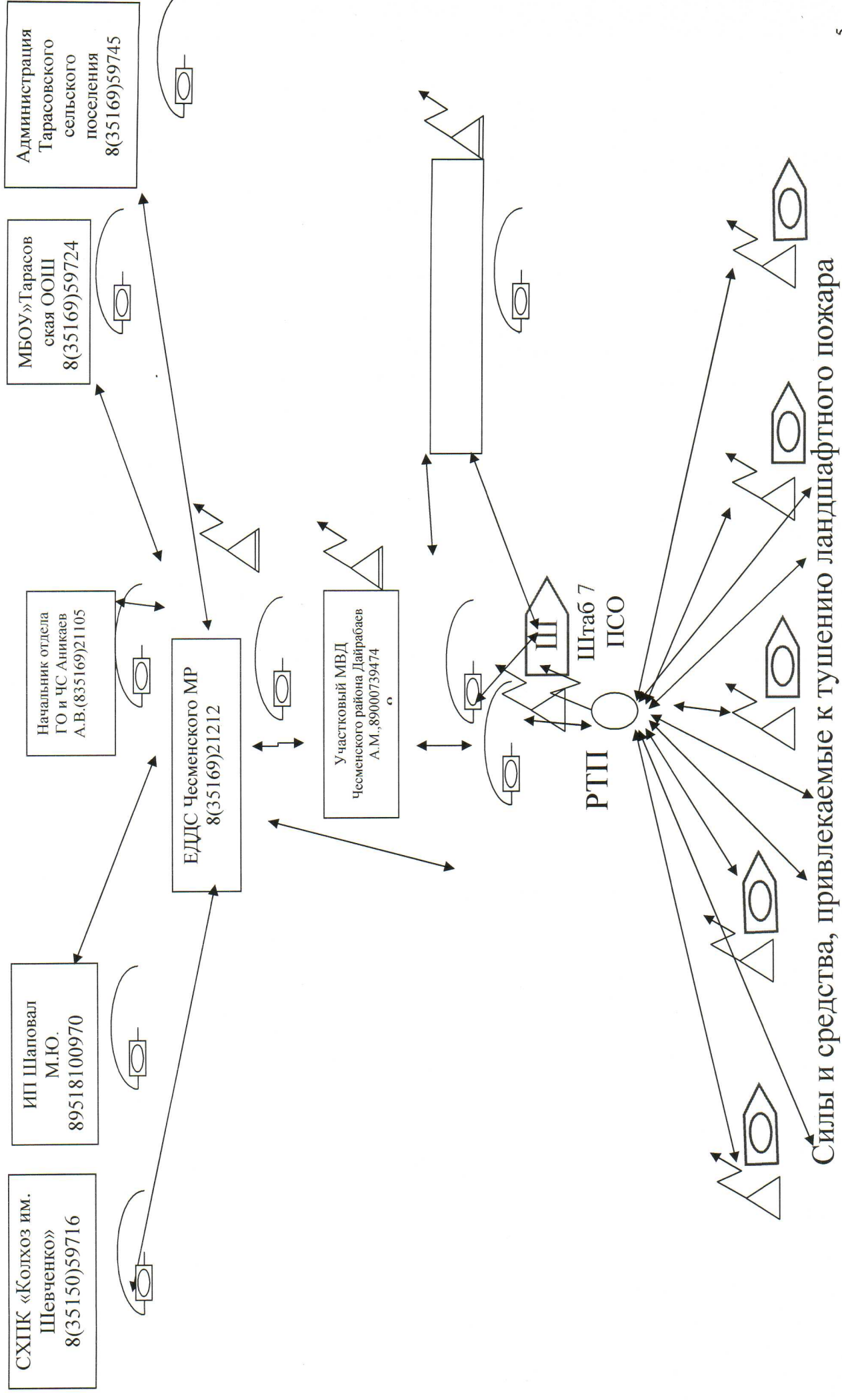
**4. Порядок мониторинга пожарной опасности**

№ п/п	Участок мониторинга	Ответственное должностное лицо Ф.И.О. номер телефона	Состав группировки техника/чел.	Время проведения мониторинга					Примечание
				1 класс пожарной опасности	2 класс пожарной опасности	3 класс пожарной опасности	4 класс пожарной опасности	5 класс пожарной опасности	
1	Тарасовское сельское поселение	Кондрашева Вера Михайловна 89026161841	1/2	-	-	12:00-16:00	10:00-17:00	08:00-22:00	Маршрут патрулирования формируется исходя из возможности проездных путей в том числе и по проселочным дорогам

В случае обнаружения очагов пожаров, немедленно докладывает по телефону 01, 101, 112 и принимает меры к тушению пожара.

По окончании патрулирования через диспетчера ЕДДС направляется отчет о проведенной работе

**5. Виды связи и контактная информация для осуществления информационного обмена между ЕДДС муниципального образования, МЧС России, сил постоянной готовности.**



**6. Информация о резерве противопожарного инвентаря и оборудования, которое может быть использовано при тушении ландшафтных пожаров.**

Склад хранения инвентаря расположен по адресу: п. Тарасовка, ул. 30 лет Победы, 10  
в наличии – 2 ранцевых огнетушителя.

**7. Список источников наружного противопожарного водоснабжения.**

№ п/п	Место нахождения	Характеристика водоисточника	Примечание
<b>п. Тарасовка</b>			
1	п. Тарасовка	Пожарные гидранты К-100 в количестве 5 шт.	
2	Водоем на ручье Сухом	в летнее время в п. Тарасовка	
3	п. Безводный	Водоем в летнее время	

**8. Система оповещения населения, пункты временного размещения, техника, используемая для эвакуации населения.**

Пункты временного размещения:

- п. Тарасовка (школа), ул. 30 лет Победы, 1 - рассчитан на 90 человек.
- п. Тарасовка (детский сад), ул. 30 лет Победы, 9 – рассчитан на 70 человек.
- п. Тарасовка (ДК), ул. 30 лет Победы, 11 – рассчитан на 140 человек.

Для эвакуации населения используются 1 автобус Тарасовской СОШ, вызов осуществляется через диспетчера ЕДДС.

**9. Порядок компенсации затрат.**

На возмещение затрат сторонним организациям по тушению ландшафтных пожаров в администрации Тарасовского сельского поселения средств нет.

